

Документ подписан простой электронной подписью
Информация о владельце:
ФИО: Позябин Сергей Владимирович
Должность: Ректор
Дата подписания: 30.11.2023 09:47:25
Уникальный программный ключ:
7e7751705ad67ae2d629598566e917060ad074e

МИНИСТЕРСТВО СЕЛЬСКОГО ХОЗЯЙСТВА РОССИЙСКОЙ ФЕДЕРАЦИИ
Федеральное государственное бюджетное образовательное учреждение
высшего образования
«Московская государственная академия ветеринарной медицины и
биотехнологии – МВА имени К.И. Скрябина»

УТВЕРЖДАЮ

Проректор по учебной, воспитательной работе
и молодежной политике



С.Ю. Пигина

«25» августа 2023 г.

*Кафедра
частной зоотехнии*

РАБОЧАЯ ПРОГРАММА ДИСЦИПЛИНЫ (МОДУЛЯ)

«СКотоводство»

Направление подготовки
36.03.02 Зоотехния

Профиль подготовки
Зоотехния

Уровень высшего образования
бакалавриат

Форма обучения
очная /очно-заочная/заочная

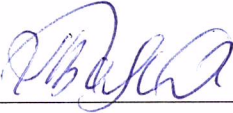
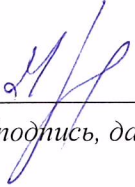
РАБОЧАЯ ПРОГРАММА ДИСЦИПЛИНЫ (МОДУЛЯ) СОСТАВЛЕНА НА ОСНОВАНИИ:

- ФГОС ВО по направлению подготовки 36.03.02 Зоотехния утвержденного приказом Минобрнауки РФ № 972 от «22» сентября 2017 г. (зарегистрировано Министерством юстиции Российской Федерации «12» октября 2017 г., регистрационный № 48536);

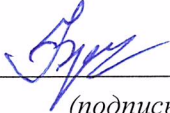
- основной профессиональной образовательной программы по направлению подготовки 36.03.02 Зоотехния;

- профессионального стандарта «Селекционер по племенному животноводству» утвержденного Минтрудом России № 1034н «21» декабря 2015 г. (зарегистрировано Министерством юстиции Российской Федерации «20» января 2016 г., регистрационный № 40666).

РАЗРАБОТЧИКИ:

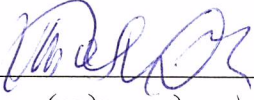
Заведующий кафедрой <i>(должность)</i>	 <i>(подпись, дата)</i>	Н.А.Балакирев <i>(ФИО)</i>
Доцент <i>(должность)</i>	 <i>(подпись, дата)</i>	С.С.Маркин <i>(ФИО)</i>
...		...

РЕЦЕНЗЕНТ:

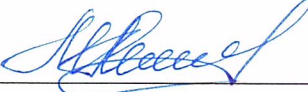
Заведующий кафедрой генетики и разведения животных им. В.Ф. Красоты ФГБОУ ВО МГАВМиБ – МВА имени К.И. Скрябина, д.с.-х.н., профессор <i>(должность)</i>	 <i>(подпись, дата)</i>	Ф.Р.Фейзуллаев <i>(ФИО)</i>
<i>(должность)</i>	<i>(подпись, дата)</i>	<i>(ФИО)</i>

РАБОЧАЯ ПРОГРАММА ДИСЦИПЛИНЫ (МОДУЛЯ) РАССМОТРЕНА И ОДОБРЕНА:


- на заседании кафедры частной зоотехнии
Протокол заседания № 10 от «16» июня 2023 г.


Заведующий кафедрой <i>(должность)</i>	 <i>(подпись, дата)</i>	Н.А.Балакирев <i>(ФИО)</i>
---	---	-------------------------------

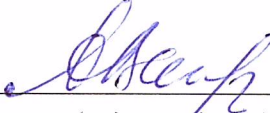
- на заседании Учебно-методической комиссии факультета зоотехнологий и агробизнеса
Протокол заседания № 10 от «20» июня 2023 г.

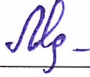
Председатель комиссии <i>(должность)</i>	 <i>(подпись, дата)</i>	Г.В .Мкртчян <i>(ФИО)</i>
---	--	------------------------------

СОГЛАСОВАНО:

Начальник учебно-методического управления <i>(должность)</i>	 <i>(подпись, дата)</i>	С.А. Захарова <i>(ФИО)</i>
---	---	-------------------------------

Руководитель сектора организации учебного процесса УМУ <i>(должность)</i>	 <i>(подпись, дата)</i>	Ю.П. Жарова <i>(ФИО)</i>
--	--	-----------------------------

Декан факультета зоотехнологий и агробизнеса <i>(должность)</i>	 <i>(подпись, дата)</i>	А.А. Васильев <i>(ФИО)</i>
--	---	-------------------------------

Директор библиотеки <i>(должность)</i>	 <i>(подпись, дата)</i>	Н.А. Москвитина <i>(ФИО)</i>
---	---	---------------------------------

1. ПЕРЕЧЕНЬ СОКРАЩЕНИЙ, ИСПОЛЬЗУЕМЫХ В ТЕКСТЕ РАБОЧЕЙ ПРОГРАММЫ ДИСЦИПЛИНЫ (МОДУЛЯ)

1. ОПОП – основная профессиональная образовательная программа
2. УК – универсальная компетенция
3. ОПК – общепрофессиональная компетенция
4. ПК – профессиональная компетенция
5. з.е. – зачетная единица
6. ФГОС ВО – федеральный государственный образовательный стандарт высшего образования
7. РПД – рабочая программа дисциплины
8. ФОС – фонд оценочных средств
9. СР – самостоятельная работа

2. ОСНОВНАЯ ХАРАКТЕРИСТИКА ДИСЦИПЛИНЫ (МОДУЛЯ)

Цель дисциплины (модуля):

В процессе обучения дать студентам глубокие знания о состоянии скотоводства в нашей стране и за рубежом, биологических и хозяйственных особенностях крупного рогатого скота, рациональном использовании его для получения максимального количества продукции с наименьшими затратами с учетом экологических требований.

Задачи дисциплины (модуля):

- обучение студентов основным понятиям по современному ведению скотоводства, селекционно-племенной работы в скотоводстве, основным современным технологиям производства молока и говядины, определению эффективности современных технологий и прогнозированию их результатов на краткосрочную и долгосрочную перспективы.

3. ПЛАНИРУЕМЫЕ РЕЗУЛЬТАТЫ ОБУЧЕНИЯ ПО ДИСЦИПЛИНЕ (МОДУЛЮ), СООТНЕСЕННЫЕ С ПЛАНИРУЕМЫМИ РЕЗУЛЬТАТАМИ ОСВОЕНИЯ ОБРАЗОВАТЕЛЬНОЙ ПРОГРАММЫ

Планируемые результаты обучения по дисциплине (модулю), соотнесенные с индикаторами достижения компетенций:

№ п/п	Код и наименование компетенции	Коды и наименование индикатора достижения компетенции (ИДК)	Результаты обучения по дисциплине
1.	<p>ПК-1 Способен осуществлять сбор исходных материалов, необходимых для разработки технологии содержания и разведения сельскохозяйственных животных</p>	<p>ИД-1_{опк-2} Оценивает особенности влияния на организм животных природных, социально-хозяйственных, генетических и экономических факторов</p>	<p>Знать: особенности влияния на организм животных природных, социально-хозяйственных, генетических и экономических факторов</p>
		<p>ИД-2_{опк-2} Осуществляет учет влияние на организм животных природных, социально-хозяйственных, генетических и экономических факторов при осуществлении профессиональной деятельности</p>	<p>Уметь: учитывать влияние на организм животных природных, социально-хозяйственных, генетических и экономических факторов</p>
		<p>ИД-3_{опк-2} Разрабатывает навыки оценки и прогнозирования влияния на организм животных природных, социально-хозяйственных, генетических и экономических факторов при осуществлении профессиональной деятельности</p>	<p>Владеть: владеет навыками оценки и прогнозирования влияния на организм животных природных, социально-хозяйственных, генетических и экономических факторов</p>
2.	<p>ПК – 3 Способен определять порядок подготовки пастбищ и выгульных площадок выгульно-кормовых дворов к выпасу (выгулу) сельскохозяйственных животных в соответствии с требованиями технологии, определение порядка перемещения, выпаса, выгула сельскохозяйственных животных в соответствии с технологией содержания животных и погодными условиями</p>	<p>ИД-1_{пк-3} Знать требования к пастбищам, выгульным площадкам, выгульно-кормовым дворам для сельскохозяйственных животных и порядок их подготовки к использованию с использованием информационных технологий</p> <p>ИД-2_{пк-3} Знать правила безопасного перемещения, выпаса, выгула сельскохозяйственных животных с использованием информационных технологий</p>	<p>Знает требования к пастбищам, выгульным площадкам, выгульно-кормовым дворам для сельскохозяйственных животных и порядок их подготовки к использованию с использованием информационных технологий</p> <p>Умеет пользоваться требованиями к пастбищам, выгульным площадкам, выгульно-кормовым дворам для сельскохозяйственных животных и порядок их подготовки к использованию с использованием информационных технологий</p> <p>Владеет навыками использовать; пастбища, выгульные площадки, выгульно-кормовые дворы для сельскохозяйственных животных и порядок их подготовки к использованию с использованием информационных технологий</p>

4.МЕСТО ДИСЦИПЛИНЫ (МОДУЛЯ) В СТРУКТУРЕ ОБРАЗОВАТЕЛЬНОЙ

3.	<p>ПК-8 Способен формировать производственные группы сельскохозяйственных животных в соответствии с их физиологическим состоянием с целью эффективного управления стадом (поголовьем)</p>	<p>ИД-1ПК-8 Знать принципы формирования производственных групп сельскохозяйственных животных для управления стадом с использованием информационно-коммуникационных технологий в области сельского хозяйства</p>	<p>Знает;принципы формирования производственных групп сельскохозяйственных животных для управления стадом с использованием информационно-коммуникационных технологий в области сельского хозяйства</p> <p>Умеет:формировать производственные группы сельскохозяйственных животных для управления стадом с использованием информационно-коммуникационных технологий в области сельского хозяйства</p> <p>Владеет навыками:формировать производственные группы сельскохозяйственных животных для управления стадом с использованием информационно-коммуникационных технологий в области сельского хозяйства</p>
4	<p>ПК-17 Способен разрабатывать технологии машинного (роботизированного) доения сельскохозяйственных животных</p>	<p>ИД-1ПК-17 Уметь определять набор и последовательность технологических операций по подготовке к доению и доению сельскохозяйственных животных, определять порядок движения сельскохозяйственных животных на дойку, время и кратность доения, выбирать доильное оборудование с учетом производительности животных, определять пригодность сельскохозяйственных животных к машинному (роботизированному) доению с использованием информационно-коммуникационных технологий в области сельского хозяйства</p> <p>ИД-2ПК-17 Знать типы доильного оборудования и его характеристики с использованием информационно-коммуникационных технологий в области сельского хозяйства</p>	<p>Знает последовательность технологических операций по подготовке к доению и доению типы доильного оборудования и его характеристики с использованием информационно-коммуникационных технологий в области сельского хозяйства</p> <p>Умеет использовать:технологические операции машинного и роботизированного доения коров</p> <p>Владеет навыками: машинного и роботизированного доения коров</p>

ПРОГРАММЫ

Дисциплина «Скотоводство» относится к части профессионального вариативной цикла дисциплин учебного плана ОПОП по направлению подготовки 36.03.02 Зоотехния (уровень бакалавриата)

- по очной форме обучения во 5,6 семестрах
- по очно-заочной форме обучения в 6, 7 семестрах;

- по заочной форме обучения на 4 курсе.

«Скотоводство» как учебная дисциплина по направлению подготовки 36.03.02 Зоотехния связана с предшествующими дисциплинами учебного плана: «Введение в профессию», «Генетика животных», «Зоология», «Кормление», «Физиология» и последующими дисциплинами учебного плана.

5. ОБЪЕМ ДИСЦИПЛИНЫ (МОДУЛЯ)

Общий объем дисциплины (модуля) составляет 5 зачетных единиц, 180 часов

Очная форма обучения

Вид учебной работы	Всего, час.	Очная форма обучения	
		семестр	
		5	6
Общий объем дисциплины	180	72	108
Контактная работа:	96,2	38,3	57,9
лекции	36	18	18
занятия семинарского типа, в том числе:			
практические занятия, включая коллоквиумы	54	18	36
лабораторные занятия			
другие виды контактной работы	6,2	2,3	3,9
Самостоятельная работа обучающихся:	81	33,7	41,1
изучение теоретического курса			
выполнение домашних заданий (РГР, решение задач, реферат, эссе и другое)			
подготовка курсовой работы			
другие виды самостоятельной работы			
Промежуточная аттестация:			
зачет	2	2	
зачет с оценкой			
экзамен	9		9
другие виды промежуточной аттестации			

Очно-заочная форма обучения

Общий объем дисциплины (модуля) составляет 5 зачетных единиц, 180 часов

Вид учебной работы	Всего, час.	Очно-заочная форма обучения			
		семестр			
		6	7	-	-
Общий объем дисциплины		72	108	-	-
Контактная работа:		18,3	24,3	-	-
лекции		6	6	-	-
занятия семинарского типа, в том числе:		10	16	-	-
практические занятия, включая коллоквиумы				-	-
лабораторные занятия				-	-
другие виды контактной работы		2,3	2,3	-	-
Самостоятельная работа обучающихся:		53,7	87,3	-	-
изучение теоретического курса				-	-
выполнение домашних заданий (РГР, решение задач, реферат, эссе и другое)				-	-
подготовка курсовой работы			+	-	-
другие виды самостоятельной работы				-	-
Промежуточная аттестация:				-	-

зачет		+		-	-
зачет с оценкой				-	-
экзамен			+	-	-
другие виды промежуточной аттестации	-	-	-	-	-

Заочная форма обучения

Вид учебной работы	Всего, час.	Заочная форма обучения			
		курс			
		4	-	-	-
Общий объем дисциплины	180	180	-	-	-
Контактная работа:	23.2	23.2	-	-	-
лекции	8	8	-	-	-
занятия семинарского типа, в том числе:			-	-	-
практические занятия, включая коллоквиумы	14	14	-	-	-
лабораторные занятия			-	-	-
другие виды контактной работы	1.2	1.2	-	-	-
Самостоятельная работа обучающихся:	147.8	147.8	-	-	-
изучение теоретического курса			-	-	-
выполнение домашних заданий (РГР, решение задач, реферат, эссе и другое)			-	-	-
подготовка курсовой работы			-	-	-
другие виды самостоятельной работы			-	-	-
Промежуточная аттестация:			-	-	-
зачет			-	-	-
зачет с оценкой			-	-	-
экзамен		9	-	-	-
другие виды промежуточной аттестации			-	-	-

5. СОДЕРЖАНИЕ ДИСЦИПЛИНЫ (МОДУЛЯ)

Разделы дисциплины (модуля):

Очная форма обучения

№ раздела	Наименование раздела	Очная форма обучения				ИДК
		Лекции, час.	Занятия семинарского типа, час.		СР, час.	
			Практические занятия, коллоквиумы	Лабораторные занятия		
1.	ВВЕДЕНИЕ.ЭКСТЕРЬЕР И КОНСТИТУЦИЯ КРУПНОГО РОГАТОГО СКОТА	2	4		8	ИД-1ПКО-1; ИД-1ПКО-3; ИД-2ПКО-5; ИД-3ПКО-8; ИД-5ПКО-17;
2.	МОЛОЧНАЯ ПРОДУКТИВНОСТЬ КРУПНОГО РОГАТОГО СКОТА	6	12		10	ИД-1ПКО-1; ИД-1ПКО-3; ИД-2ПКО-5; ИД-3ПКО-8; ИД-5ПКО-17;
3.	Мясная продуктивность крупного рогатого скота	6	8		8	ИД-1ПКО-1; ИД-1ПКО-3; ИД-2ПКО-5; ИД-3ПКО-8; ИД-5ПКО-17;
4	ТЕХНОЛОГИЯ ПРОИЗВОДСТВА МОЛОКА НА ПРОМЫШЛЕННОЙ ОСНОВЕ	14	20		24.35	ИД-1ПКО-1; ИД-1ПКО-3; ИД-2ПКО-5; ИД-3ПКО-8; ИД-5ПКО-17;

5	ПЛЕМЕННАЯ РАБОТА В СКОТОВОДСТВЕ ПРОИЗВОДСТВЕННЫЙ И ПЛЕМЕННОЙ УЧЕТ В СКОТОВОДСТВЕ	8	10		10	ИД-1ПКО-1; ИД-1ПКО-3; ИД-2ПКО-5; ИД-3ПКО-8; ИД-5ПКО-17;
Итого:		36	54		60.35	150.35

Очно-заочная форма обучения

№ раздела	Наименование раздела	Очная-заочная форма обучения				ИДК
		Лекции, час.	Занятия семинарского типа, час.		СР, час.	
			Практические занятия, коллоквиумы	Лабораторные занятия		
1.	ВВЕДЕНИЕ.ЭКСТЕРЬЕР И КОНСТИТУЦИЯ КРУПНОГО РОГАТОГО СКОТА	2	2		20	ИД-1ПКО-1; ИД-1ПКО-3; ИД-2ПКО-5; ИД-3ПКО-8; ИД-5ПКО-17;
2.	МОЛОЧНАЯ ПРОДУКТИВНОСТЬ КРУПНОГО РОГАТОГО СКОТА	2	4		40	ИД-1ПКО-1; ИД-1ПКО-3; ИД-2ПКО-5; ИД-3ПКО-8; ИД-5ПКО-17;
3.	Мясная продуктивность крупного рогатого скота	2	6		10	ИД-1ПКО-1; ИД-1ПКО-3; ИД-2ПКО-5; ИД-3ПКО-8; ИД-5ПКО-17;
4	ТЕХНОЛОГИЯ ПРОИЗВОДСТВА МОЛОКА НА ПРОМЫШЛЕННОЙ ОСНОВЕ	4	8		40	ИД-1ПКО-1; ИД-1ПКО-3; ИД-2ПКО-5; ИД-3ПКО-8; ИД-5ПКО-17;
5	ПЛЕМЕННАЯ РАБОТА В СКОТОВОДСТВЕ ПРОИЗВОДСТВЕННЫЙ И ПЛЕМЕННОЙ УЧЕТ В СКОТОВОДСТВЕ	2	6		27,4	ИД-1ПКО-1; ИД-1ПКО-3; ИД-2ПКО-5; ИД-3ПКО-8; ИД-5ПКО-17;
Итого:		12	26		137,4	180

Заочная форма обучения

Общий объем дисциплины (модуля) составляет 5зачетных единиц, 180 часов

№ раздела	Наименование раздела	Заочная форма обучения				ИДК
		Лекции, час.	Занятия семинарского типа, час.		СР, час.	
			Практические занятия, коллоквиумы	Лабораторные занятия		
1.	ВВЕДЕНИЕ.ЭКСТЕРЬЕР И КОНСТИТУЦИЯ КРУПНОГО РОГАТОГО СКОТА				20	ИД-1ПКО-1; ИД-1ПКО-3; ИД-2ПКО-5; ИД-3ПКО-8; ИД-5ПКО-17;
2.	МОЛОЧНАЯ ПРОДУКТИВНОСТЬ КРУПНОГО РОГАТОГО СКОТА	2	2		24	ИД-1ПКО-1; ИД-1ПКО-3; ИД-2ПКО-5; ИД-3ПКО-8; ИД-5ПКО-17;
3.	Мясная продуктивность крупного рогатого скота	2	2		20	ИД-1ПКО-1; ИД-1ПКО-3; ИД-2ПКО-5; ИД-3ПКО-8; ИД-5ПКО-17;
4	ТЕХНОЛОГИЯ ПРОИЗВОДСТВА МОЛОКА НА ПРОМЫШЛЕННОЙ ОСНОВЕ	2	6		53.8	ИД-1ПКО-1; ИД-1ПКО-3; ИД-2ПКО-5; ИД-3ПКО-8; ИД-5ПКО-17;
5	ПЛЕМЕННАЯ РАБОТА В СКОТОВОДСТВЕ ПРОИЗВОДСТВЕННЫЙ И ПЛЕМЕННОЙ УЧЕТ В СКОТОВОДСТВЕ	2	4		30	ИД-1ПКО-1; ИД-1ПКО-3; ИД-2ПКО-5; ИД-3ПКО-8; ИД-5ПКО-17;
Итого:		8	14	14	147.8	180

Содержание дисциплины (модуля) по видам занятий:

Лекционные занятия

№ раздела	Наименование раздела дисциплины (модуля)	Тема лекции	Объем, час.		
			очно	очно- заочно	заочно
1.	ВВЕДЕНИЕ.ЭКСТЕРЬЕР И КОНСТИТУЦИЯ КРУПНОГО РОГАТОГО СКОТА	Особенности экстерьера, интерьера и конституции крупного рогатого скота разных направлений продуктивности. Связь развития статей телосложения и интерьерных особенностей с функцией внутренних органов и продуктивностью. Методы изучения и оценки конституции и телосложения. Современные требования к конституции и экстерьеру скота. Линейный метод оценки экстерьера. Мечение животных. Масти скота. Типы высшей нервной деятельности и их значение в этологии скота	2	2	2-

2.	МОЛОЧНАЯ ПРОДУКТИВНОСТЬ КРУПНОГО РОГАТОГО СКОТА	<p>Факторы, влияющие на удой и состав молока: порода, возраст, стадия лактации, живая масса, возраст и живая масса при первом отеле, продолжительность сухостойного и сервис-периодов, раздой, кратность доения, техника доения и др</p> <p>.Индивидуальный и статистический учет, планирование молочной продуктивности</p>	6	4	2
3.	Мясная продуктивность крупного рогатого скота	Морфологический и химический состав мяса, его пищевое значение. Факторы, влияющие на мясную продуктивность: порода, возраст, живая масса, пол и кастрация, упитанность и др. Прижизненные и послеубойные методы учета	6		
4	ТЕХНОЛОГИЯ ПРОИЗВОДСТВА МОЛОКА НА ПРОМЫШЛЕННОЙ ОСНОВЕ	Системы и способы содержания молочных коров в зимний и летний периоды. . Промышленная технология производства молока, ее зоотехническое и экономическое обоснование, преимущества и недостатки. Поточно-цеховая технология производства молока и воспроизводства стала. Циклограмма.	2	4	
		Определение потребности в кормах. Приготовление и раздача их, использование естественных и искусственных пастбищ и культур зеленого конвейера. Организация водоснабжения. Уборка, хранение и утилизация навоза	2		
		Способы и техника доения. Первичная обработка и реализация молока. Распорядок дня. Санитарно-ветеринарные мероприятия	2		
		Принципы формирования групп животных при привязном и беспривязном содержании. Структура стада и ее обоснование в хозяйствах различной специализации. Типы предприятий по производству молока.	2		
		Промышленная технология производства молока, ее зоотехническое и экономическое обоснование, преимущества и недостатки. Поточно-цеховая технология производства молока и воспроизводства стала. Циклограмма	2		
		Энергосберегающие и экологически обоснованные технологии	2		

--	--	--	--	--	--

		Производство молока в хозяйствах с различной формой собственности	2		
5	ПЛЕМЕННАЯ РАБОТА В СКОТОВОДСТВЕ ПРОИЗВОДСТВЕННЫЙ И ПЛЕМЕННОЙ УЧЕТ В СКОТОВОДСТВЕ	Крупный рогатый скот, как объект селекции. Значение племенной работы в повышении продуктивности.	2	2	2
		Развитие племенного дела в нашей стране и за рубежом. Организация племенной службы	2		
		Развитие племенного дела в нашей стране и за рубежом. Организация племенной службы	2		
		Методы разведения и их использование в племенных и товарных хозяйствах. Главные и сопутствующие селекционные признаки коров и быков молочного, молочно-мясного и мясного направлений продуктивности.	2		
		Изменчивость, наследуемость, повторяемость и взаимосвязь селекционных признаков. Селекционное значение животных с рекордной продуктивностью	2		

Занятия семинарского типа

№ раздела	Наименование раздела дисциплины (модуля)	Тема занятия, краткое содержание	Объем, час.		
			очно	очно-заочно	заочно
1.	ВВЕДЕНИЕ.ЭКСТЕРЬЕР И КОНСТИТУЦИЯ КРУПНОГО РОГАТОГО СКОТА	Особенности экстерьера, интерьера и конституции крупного рогатого скота разных направлений продуктивности.	2	2	2
		Связь развития статей телосложения и интерьерных особенностей с функцией внутренних органов и продуктивностью	2		

2.	МОЛОЧНАЯ ПРОДУКТИВНОСТЬ КРУПНОГО РОГАТОГО СКОТА	Факторы, влияющие на удой и состав молока: порода, возраст, стадия лактации, живая масса, возраст и живая масса при первом отеле, продолжительность сухостойного и сервис-периодов, раздой, кратность доения, техника доения и др	2	2	2
		Факторы, влияющие на удой и состав молока: порода, возраст, стадия лактации, живая масса, возраст и живая масса при первом отеле, продолжительность сухостойного и сервис-периодов, раздой, кратность доения, техника доения и др	2	2	0
		Индивидуальный и статистический учет, планирование молочной продуктивности	2	2	2
3.	Мясная продуктивность крупного рогатого скота	Морфологический и химический состав мяса, его пищевое значение.	2	2	2
				2	
				2	
		Факторы, влияющие на мясную продуктивность: порода, возраст, живая масса, пол и кастрация, упитанность и др	2	2	2
				2	
				2	
Прижизненные и послеубойные методы учета	2				
4.	ТЕХНОЛОГИЯ ПРОИЗВОДСТВА МОЛОКА НА ПРОМЫШЛЕННОЙ ОСНОВЕ	Системы и способы содержания молочных коров в зимний и летний периоды. . Промышленная технология производства молока, ее зоотехническое и экономическое обоснование, преимущества и недостатки. Поточно-цеховая технология производства молока и воспроизводства стала. Циклограмма.	2	2	4
		Определение потребности в кормах. Приготовление и раздача их, использование естественных и искусственных пастбищ и культур зеленого конвейера. Организация водоснабжения. Уборка, хранение и утилизация навоза	6		
		Способы и техника доения. Первичная обработка и реализация молока. Распорядок дня. Санитарно-ветеринарные мероприятия	4		
		Принципы формирования групп животных при привязном и беспривязном содержании. Структура стада и ее обоснование в хозяйствах различной специализации. Типы предприятий по производству молока.	4		
		Типы предприятий по производству молока.	2		
		Поточно-цеховая технология производства молока и воспроизводства стала. Циклограмма	2		

5	ПЛЕМЕННАЯ РАБОТА В СКОТОВОДСТВЕ ПРОИЗВОДСТВЕННЫЙ И ПЛЕМЕННЫЙ УЧЕТ В СКОТОВОДСТВЕ	Методы разведения и их использование в племенных и товарных хозяйствах.	4		2
		Главные и сопутствующие селекционные признаки коров и быков молочного, молочно-мясного и мясного направлений продуктивности.	2		
		Изменчивость, наследуемость, повторяемость и взаимосвязь селекционных признаков. Расчет.	4		

Самостоятельная работа обучающегося

№ раздела	Наименование раздела дисциплины (модуля)	Тема занятия	Вид СРС	Объем, час.		
				очно	очно-заочно	заочно
1.	ВВЕДЕНИЕ.ЭКСТЕРЬЕР И КОНСТИТУЦИЯ КРУПНОГО РОГАТОГО СКОТА	Методы изучения и оценки конституции и телосложения. Современные требования к конституции и экстерьеру скота. Линейный метод оценки экстерьера. Мечение животных	Изучение теоретического материала. Мониторинг изучаемого вопроса в доступных источниках.. Изучение видеолекций, размещенных в открытом доступе (Rutube, Coursera и др.). Подготовка к занятиям	12	20	30
2.	МОЛОЧНАЯ ПРОДУКТИВНОСТЬ КРУПНОГО РОГАТОГО СКОТА	Факторы, влияющие на удой и состав молока: порода, возраст, стадия лактации, живая масса, возраст и живая масса при первом отеле, продолжительность сухостойного и сервис-периодов, раздой, кратность доения, техника доения и др	Изучение теоретического материала. . Изучение видеолекций, размещенных в открытом доступе (Rutube, Coursera и др.). Подготовка к занятиям	12	40	30
		Индивидуальный и статистический учет, планирование молочной продуктивности	Изучение теоретического материала. . Изучение видеолекций, размещенных в открытом доступе (Rutube, Coursera и др.). Подготовка к занятиям	14	27.4	20

3.	ТЕХНОЛОГИЯ ПРОИЗВОДСТВА МОЛОКА НА ПРОМЫШЛЕННОЙ ОСНОВЕ	Системы и способы содержания молочных коров в зимний и летний периоды. . Промышленная технология производства молока, ее зоо-техническое и экономическое обоснование, преимущества и недостатки. Поточно-цеховая технология производства молока и воспроизводства стада. Циклограмма.	Изучение теоретического материала.,изложенного на образовательном портале в дисциплине «Скотоводство» . Изучение видеолекций, размещенных в открытом доступе (Rutube, Coursera и др.). Подготовка к занятиям	22.35	50	67.8
----	---	---	--	-------	----	------

6. УЧЕБНО-МЕТОДИЧЕСКОЕ И ИНФОРМАЦИОННОЕ ОБЕСПЕЧЕНИЕ

Перечень основной и дополнительной литературы:

Основная литература:

1. Карамаев, С. В. Скотоводство : учебник / С. В. Карамаев, Х. З. Валитов, А. С. Карамаева. — 2-е изд., стер. — Санкт-Петербург : Лань, 2022. — 548 с. — ISBN 978-5-8114-4165-5. — Текст : электронный // Лань : электронно-библиотечная система. — URL: <https://e.lanbook.com/book/206396> (дата обращения: 22.08.2023). — Режим доступа: для авториз. пользователей.
2. Басонов, О. А. Скотоводство : учебное пособие / О. А. Басонов, Е. Г. Хламова. — Нижний Новгород : Нижегородский ГАТУ, 2023. — 49 с. — ISBN 978-5-6048435-5-0. — Текст : электронный // Лань : электронно-библиотечная система. — URL: <https://e.lanbook.com/book/326318> (дата обращения: 22.08.2023). — Режим доступа: для авториз. пользователей.
3. Ляшенко, В. В. Скотоводство : учебное пособие / В. В. Ляшенко, И. В. Каешова, А. В. Губина. — Пенза : ПГАУ, 2018. — 213 с. — Текст : электронный // Лань : электронно-библиотечная система. — URL: <https://e.lanbook.com/book/131074> (дата обращения: 22.08.2023). — Режим доступа: для авториз. пользователей.

Дополнительная литература:

1. Практикум по племенному делу в скотоводстве : учебное пособие / В. Г. Кахикало, З. А. Иванова, Т. Л. Лещук, Н. Г. Предеина. — Санкт-Петербург : Лань, 2022. — 288 с. — ISBN 978-5-8114-0937-2. — Текст : электронный // Лань : электронно-библиотечная система. — URL: <https://e.lanbook.com/book/210269> (дата обращения: 22.08.2023). — Режим доступа: для авториз. пользователей.
2. Самусенко, Л. Д. Практические занятия по скотоводству : учебное пособие / Л. Д. Самусенко, А. В. Мамаев. — Санкт-Петербург : Лань, 2022. — 240 с. — ISBN 978-5-8114-1059-0. — Текст :

- электронный // Лань : электронно-библиотечная система. — URL: <https://e.lanbook.com/book/210467> (дата обращения: 22.08.2023). — Режим доступа: для авториз. пользователей.
3. Сафронов, С. Л. Мясное скотоводство. Практикум / С. Л. Сафронов, Н. Д. Виноградова. — 2-е изд., стер. — Санкт-Петербург : Лань, 2022. — 216 с. — ISBN 978-5-507-44522-6. — Текст : электронный // Лань : электронно-библиотечная система. — URL: <https://e.lanbook.com/book/230420> (дата обращения: 22.08.2023). — Режим доступа: для авториз. пользователей.
4. Продуктивное действие рационов и регламентированного кормления в скотоводстве : монография / Н. Н. Швецов, М. Р. Швецова, Г. С. Походня [и др.]. — Белгород : БелГАУ им.В.Я.Горина, 2022. — 259 с. — ISBN 978-5-6046582-5-3. — Текст : электронный // Лань : электронно-библиотечная система. — URL: <https://e.lanbook.com/book/332060> (дата обращения: 22.08.2023). — Режим доступа: для авториз. пользователей.
5. Скотоводство : учебно-методическое пособие / составители С. А. Ламонов [и др.]. — Воронеж : Мичуринский ГАУ, 2021. — 179 с. — ISBN 978-5-94664-442-6. — Текст : электронный // Лань : электронно-библиотечная система. — URL: <https://e.lanbook.com/book/202049> (дата обращения: 22.08.2023). — Режим доступа: для авториз. пользователей.
6. Лебедько, Е. Я. Мясные породы крупного рогатого скота : учебное пособие / Е. Я. Лебедько. — 4-е изд., стер. — Санкт-Петербург : Лань, 2020. — 88 с. — ISBN 978-5-8114-4951-4. — Текст : электронный // Лань : электронно-библиотечная система. — URL: <https://e.lanbook.com/book/129094> (дата обращения: 22.08.2023). — Режим доступа: для авториз. пользователей.
7. Скотоводство: лабораторный практикум : учебное пособие / составитель Н. С. Баранова. — пос. Каравасево : КГСХА, 2020. — 137 с. — Текст : электронный // Лань : электронно-библиотечная система. — URL: <https://e.lanbook.com/book/171626> (дата обращения: 22.08.2023). — Режим доступа: для авториз. пользователей.
8. Плотников, В. П. Скотоводство и технология производства молока и говядины : учебное пособие / В. П. Плотников. — Волгоград : Волгоградский ГАУ, 2016. — 132 с. — Текст : электронный // Лань : электронно-библиотечная система. — URL: <https://e.lanbook.com/book/100782> (дата обращения: 22.09.2023). — Режим доступа: для авториз. пользователей.
9. Бардюков, А. М. Производственный и племенной учет в скотоводстве : метод.указ. и задания к лаб.-практ. занятию [для студентов фак. вет. медицины, зоотехнологий и агробизнеса, товароведения и экспертизы животного происхождения] / А.М. Бардюков ; МГАВМиБ - МВА им. К.И. Скрябина. - Москва : ФГБОУ ВО МГАВМиБ - МВА им. К.И. Скрябина, 2016. - Текст : непосредственный.
10. Скотоводство : метод. указ. по самост. работе для студентов зоотехнологий и агробизнеса. По напр. "Зоотехния" (квалиф. (степ.) - бакалавр) / С. А. Козлов, А. М. Бардюков, Л. В. Исаева [и др.]; Рец. Г. Г. Скрипниченко, А. Б. Муромцев; Минсельхоз РФ, МГАВМиБ им. К. И. Скрябина. Каф. скотоводства и коневодства. - Москва : ФГБОУ ВО МГАВМиБ, 2014. - 24 с. - Текст : непосредственный.
11. Бардюков, А. М. Молочная продуктивность крупного рогатого скота. Учет молочной продуктивности : метод. указ. и задания к лаб.-практ. занятию. Для самост. работы студентов / А.М. Бардюков; Рец. С.М. Околышев ; МГАВМиБ им. К. И. Скрябина. Каф. скотоводства и коневодства. - Москва : ФГБОУ ВО МГАВМиБ им. К. И. Скрябина , 2014. - 20 с. - Текст : непосредственный.
12. Бардюков, А. М. Мясная продуктивность крупного рогатого скота. Учет мясной продуктивности : метод. указ. и задания к лаб.-практ. занятию для самост. работы студентов / А.М. Бардюков; Рец. С.М.

Околышев ; МГАВМиБ им.К.И.Скрябина. Каф. скотоводства и коневодства. - Москва : ФГБОУ ВО МГАВМиБ им. К. И. Скрябина , 2014. - Текст : непосредственный.

13. Бардюков, А. М. Оценка крупного рогатого скота по экстерьеру и конституции : метод. указ. и задания к лаб.-практ. занятию. Для самост. работы студентов / А.М. Бардюков; Рец. С.М. Околышев ; МГАВМиБ им.К.И.Скрябина. - Москва : ФГБОУ ВО МГАВМиБ им. К. И. Скрябина, 2014. - Текст : непосредственный.

14. Бардюков, А. М. Скотоводство : учеб.-метод. пособие по выполнению лаб.-практ. занятий / А.М. Бардюков, Д.Д. Плахова ; МГАВМиБ - МВА им. К.И. Скрябина. - Москва : ФГБОУ ВО МГАВМиБ - МВА им. К.И. Скрябина, 2016. - 265 с. - Текст : непосредственный.

15. Бардюков, А. М. Зоотехнические основы воспроизводства стада : метод. указания и задания к лаб.-практ. занятию [для самост. изучения студентами фак. вет. медицины, зоотехнологий и агробизнеса, товароведения и экспертизы сырья жив. происхождения] / А.М. Бардюков ; МГАВМиБ - МВА им. К.И. Скрябина. - Москва : ФГБОУ ВО МГАВМиБ - МВА им. К. И. Скрябина, 2015. - Текст : непосредственный.

16. Дюльгер, Г. П. Физиология и биотехника размножения животных. Курс лекций : учебное пособие для вузов / Г. П. Дюльгер. — 2-е изд., перераб. и доп. — Санкт-Петербург : Лань, 2022. — 256 с. — ISBN 978-5-8114-8668-7. — Текст : электронный // Лань : электронно-библиотечная система. — URL: <https://e.lanbook.com/book/197481> (дата обращения: 22.08.2023). — Режим доступа: для авториз. пользователей.

17. Римиханов, Н.И. Методы комплексной оценки сельскохозяйственных и мелких домашних животных: учеб. пос. / Н.И.Римиханов, Ю.А.Юлдашбаев и др. - М.: КУРС: ИНФРА-М, 2015 - 144 с. – ISBN 978-5-905554-63-6. - Текст: электронный //Электронно-библиотечная система «Znaniium»: [сайт]. - URL: <http://znaniium.com/catalog.php?bookinfo=478257> (дата обращения: 21.08.2023). - Режим доступа: для авториз. пользователей.

18. Родионов, Г.В. Частная зоотехния и технология производства продукции животноводства [Электронный ресурс] : учебник / Г.В. Родионов, Л.П. Табакова, В.И. Остроухова.- СПб: Лань, 2018.- 336 с. URL: <https://e.lanbook.com/book/99524> (дата обращения: 21.08.2023). - Режим доступа: для авториз. пользователей.

19. Степанов, Д. В. Практические занятия по животноводству : учебное пособие / Д. В. Степанов, Н. Д. Родина, Т. В. Попкова. — 3-е изд., перераб. и доп. — Санкт-Петербург : Лань, 2022. — 352 с. — ISBN 978-5-8114-1270-9. — Текст : электронный // Лань : электронно-библиотечная система. — URL: <https://e.lanbook.com/book/210905> (дата обращения: 25.08.2023). — Режим доступа: для авториз. пользователей.

20. Типы конституции сельскохозяйственных животных и их использование в селекционно-племенной и технологической работе : учебное пособие / Л. А. Танана, Н. Н. Климов, С. И. Коршун [и др.]. — 2-е изд., испр. — Санкт-Петербург : Лань, 2022. — 180 с. — ISBN 978-5-8114-2931-8. — Текст : электронный // Лань : электронно-библиотечная система. — URL: <https://e.lanbook.com/book/212720> (дата обращения: 25.08.2023). — Режим доступа: для авториз. пользователей.

21. Чикалёв, А. И. Основы животноводства : учебник / А. И. Чикалёв, Ю. А. Юлдашбаев. — Санкт-Петербург : Лань, 2022. — 208 с. — ISBN 978-5-8114-1739-1. — Текст : электронный // Лань : электронно-библиотечная система. — URL: <https://e.lanbook.com/book/211814> (дата обращения: 25.08.2023). — Режим доступа: для авториз. пользователей.

Перечень ресурсов сети Интернет, необходимых для освоения дисциплины (модуля):

№	Наименование	Ссылка на ресурс	Доступность
Электронно-библиотечные системы			
1.	Электронно-библиотечная система «Лань»	https://e.lanbook.com	Режим доступа: для авториз. пользователей
2.	Электронно-библиотечная система «ZNANIUM.COM»	https://znanium.com	Режим доступа: для авториз. пользователей
3.	РУКОНТ : национальный цифровой ресурс	https://lib.rucont.ru	Режим доступа: для авториз. пользователей
Профессиональные базы данных			
1.	PubMed	https://pubmed.ncbi.nlm.nih.gov/	Режим доступа: для авториз. пользователей
Ресурсы ФГБОУ ВО МГАВМиБ – МВА им. К.И. Скрябина			
1.	Образовательный портал МГАВМиБ - МВА имени К.И. Скрябина	https://portal.mgavm.ru/login/index.php	Режим доступа: для авториз. пользователей

7. ПЕРЕЧЕНЬ ПРОГРАММНОГО ОБЕСПЕЧЕНИЯ

Лицензионное и свободно распространяемое программное обеспечение, в том числе отечественного производства:

№	Наименование	Правообладатель ПО (наименование владельца ПО, страна)	Доступность (лицензионное, свободно распространяемое)	Ссылка на Единый реестр российских программ для ЭВМ и БД (при наличии)
1.	Операционная система UBLinux	ООО «Юбитех», Российская Федерация	Свободно распространяемое	https://reestr.digital.gov.ru/reestr/307624/
2.	Офисные приложения AlterOffice	ООО «Алми Партнер», Российская Федерация	Свободно распространяемое	https://reestr.digital.gov.ru/reestr/308464/
3.	Антивирус Dr. Web.	Компания «Доктор Веб», Российская Федерация	Лицензионное	https://reestr.digital.gov.ru/reestr/301426/

8. ОЦЕНОЧНЫЕ СРЕДСТВА

Оценочные средства для проведения текущего и промежуточного контроля знаний по дисциплине (модулю) «Скотоводство» представлены в виде фонда оценочных средств (далее – ФОС) в Приложении к настоящей рабочей программе дисциплины (модуля).

9. МАТЕРИАЛЬНО-ТЕХНИЧЕСКОЕ ОБЕСПЕЧЕНИЕ ДИСЦИПЛИНЫ (МОДУЛЯ)

№ п/п	Наименование специальных помещений и помещений для самостоятельной работы	Оснащенность специальных помещений и помещений для самостоятельной работы
1.	Учебная аудитория для проведения занятий лекционного типа № 2	Комплект специализированной мебели, учебная доска, экран, мультимедийный проектор, компьютер, подключенный к сети «Интернет»
2.	Учебная аудитория для проведения занятий лекционного типа, занятий семинарского типа, групповых и индивидуальных консультаций, текущего контроля и промежуточной аттестации № 506	Комплект специализированной мебели, учебная доска, экран, мультимедийный проектор.
3.	Учебная аудитория для проведения занятий лекционного типа, занятий семинарского типа, групповых и индивидуальных консультаций, текущего контроля и промежуточной аттестации № 506	Комплект специализированной мебели, учебная доска, экран, мультимедийный проектор.

4.	Помещение для самостоятельной работы № 509	Комплект специализированной мебели, для хранения , компьютеры, подключенный к сети «Интернет» и обеспеченный доступом в электронную информационно-образовательную среду ФГБОУ ВО МГАВМиБ – МВА имени К.И. Скрябина
----	--	--

ФОНД ОЦЕНОЧНЫХ СРЕДСТВ
текущего контроля / промежуточной аттестации обучающихся
при освоении ОПОП ВО, реализующей ФГОС ВО

*Кафедра
Частной зоотехнии*

РАБОЧАЯ ПРОГРАММА ДИСЦИПЛИНЫ (МОДУЛЯ)

Направление подготовки
36.03.02 Зоотехния

Профиль подготовки
Зоотехния

Уровень высшего образования
бакалавриат

Форма обучения
очная /очно-заочная/заочная

год приема
2022

1. ОЦЕНКА РЕЗУЛЬТАТОВ ОСВОЕНИЯ ДИСЦИПЛИНЫ (МОДУЛЯ)

Оценка уровня учебных достижений обучающихся по дисциплине (модулю) осуществляется в виде текущего контроля успеваемости и промежуточной аттестации.

Текущий контроль успеваемости по дисциплине (модулю) осуществляется в формах:

1. Опрос
2. Тест

Промежуточная аттестация по дисциплине (модулю) осуществляется в формах:

1. Зачет
2. Экзамен

2. СООТНОШЕНИЕ ПОКАЗАТЕЛЕЙ И КРИТЕРИЕВ ОЦЕНИВАНИЯ КОМПЕТЕНЦИЙ СО ШКАЛОЙ ОЦЕНИВАНИЯ И УРОВНЕМ ИХ СФОРМИРОВАННОСТИ

Планируемые результаты обучения по дисциплине	Критерии оценивания результатов обучения	Шкала оценивания	Уровень сформированной компетенции
ПК-1			
Знать: особенности влияния на организм животных природных, социально-хозяйственных, генетических и экономических факторов	Глубокие знания особенности влияния на организм животных природных, социально-хозяйственных, генетических и экономических факторов	Отлично	Высокий
	Несущественные ошибки при сбор исходного материала, необходимые для разработки технологии содержания и разведения	Хорошо	Повышенный
	Фрагментарное владение использованием и сбора исходных материалов, необходимых для разработки технологии содержания и разведения сельскохозяйственных животных	Удовлетворительно	Пороговый
	Отсутствие навыков использования и сбора исходных материалов, необходимых для разработки технологии содержания и разведения сельскохозяйственных животных	Неудовлетворительно	Не сформирован
Уметь: учитывать влияние на организм животных природных, социально-хозяйственных, генетических и экономических факторов	Умеет в совершенстве использовать исходные материалы, необходимые для разработки технологии содержания и разведения животных	Отлично	Высокий
	Умеет использовать исходные материалы, необходимые для разработки технологии содержания и разведения	Хорошо	Повышенный
	Умеет частично осуществлять сбор исходные материалы, необходимые для разработки технологии содержания и разведения	Удовлетворительно	Пороговый
	Отсутствие навыков использования и сбора исходных материалов, необходимых для разработки технологии содержания и разведения сельскохозяйственных животных	Неудовлетворительно	Не сформирован
Владеть: навыками оценки и прогнозирования влияния на организм животных природных, социально-хозяйственных, генетических и экономических факторов	Полное овладени навыками использования и сбора исходных материалов, необходимых для разработки технологии содержания и разведения сельскохозяйственных жи	Отлично	Высокий
	Владение навыками использования и сбора исходных материалов, необходимых для разработки технологии содержания и разведения сельскохозяйственных жи	Хорошо	Повышенный
	Фрагментарное владение Владение навыками использования и сбора исходных материалов, необходимых для разработки технологии содержания и разведения сельскохозяйственных животных в.т числе с использованием программных продуктов	Удовлетворительно	Пороговый
	Отсутствие навыками использования и сбора исходных материалов, необходимых для разработки	Неудовлетворительно	Не сформирован

	технологии содержания и разведения сельскохозяйственных животных в т числе с использованием программных продуктов		
--	---	--	--

3. ТЕКУЩИЙ КОНТРОЛЬ И ПРОМЕЖУТОЧНАЯ АТТЕСТАЦИЯ ОБУЧАЮЩИХСЯ ПО ДИСЦИПЛИНЕ (МОДУЛЮ)

Текущий контроль успеваемости обучающихся:

№ п/п	Наименование раздела дисциплины (модуля)	Форма текущего контроля	Оценочные средства	ИДК
1.	ВВЕДЕНИЕ.ЭКСТЕРЬЕР И КОНСТИТУЦИЯ КРУПНОГО РОГАТОГО СКОТА	1. Опрос 2. Тест	1. Банк вопросов к опросу 2. Банк тестовых заданий	ид-1ПКО-1; ид-1ПКО-3; ид-2ПКО-5; ид-3ПКО-8; ид-5ПКО-17;
2.	МОЛОЧНАЯ ПРОДУКТИВНОСТЬ КРУПНОГО РОГАТОГО СКОТА	1. Опрос 2. Тест	1. Банк вопросов к опросу 2. Банк тестовых заданий	ид-1ПКО-1; ид-1ПКО-3; ид-2ПКО-5; ид-3ПКО-8; ид-5ПКО-17;
3.	Мясная продуктивность крупного рогатого скота	1. Опрос 2. Тест	1. Банк вопросов к опросу 2. Банк тестовых заданий	ид-1ПКО-1; ид-1ПКО-3; ид-2ПКО-5; ид-3ПКО-8; ид-5ПКО-17;
4.	ТЕХНОЛОГИЯ ПРОИЗВОДСТВА МОЛОКА НА ПРОМЫШЛЕННОЙ ОСНОВЕ	1. Опрос 2. Тест	1. Банк вопросов к опросу 2. Банк тестовых заданий	ид-1ПКО-1; ид-1ПКО-3; ид-2ПКО-5; ид-3ПКО-8; ид-5ПКО-17;
5	ПЛЕМЕННАЯ РАБОТА В СКОТОВОДСТВЕ ПРОИЗВОДСТВЕННЫЙ И ПЛЕМЕННОЙ УЧЕТ В СКОТОВОДСТВЕ	1. Опрос 2. Тест	1. Банк вопросов к опросу 2. Банк тестовых заданий	ид-1ПКО-1; ид-1ПКО-3; ид-2ПКО-5; ид-3ПКО-8; ид-5ПКО-17;

Промежуточная аттестация:

Способ проведения промежуточной аттестации:

Очная форма обучения:

- зачёт проводится в 5 семестре 3 курса;
- экзамен проводится в 6 семестре 3 курса.

Очно-заочная форма обучения:

- зачёт проводится в 5 семестре 3 курса;
- экзамен проводится в 6 семестре 3 курса.

Заочная форма обучения:

- экзамен проводится на 4 курсе.

Перечень видов оценочных средств, используемых для промежуточной аттестации по дисциплине (модулю):

1. Банк вопросов к зачету
2. Банк вопросов к экзамену

4. ОЦЕНОЧНЫЕ МАТЕРИАЛЫ ДЛЯ ПРОВЕДЕНИЯ ТЕКУЩЕГО КОНТРОЛЯ И ПРОМЕЖУТОЧНОЙ АТТЕСТАЦИИ ОБУЧАЮЩИХСЯ ПО ДИСЦИПЛИНЕ (МОДУЛЮ)

Оценочные материалы для текущего контроля успеваемости:

- комплект вопросов для опроса по дисциплине –85 шт (Приложение 1);
- комплект тестовых заданий по дисциплине(примерные) – 15. (Приложение 2).

Оценочные материалы для промежуточной аттестации:

- комплект вопросов к зачету по дисциплине – 10 шт. (Приложение 3);
- комплект вопросов к экзамену по дисциплине (Приложение 4.)

Приложение 1.

- комплект вопросов для опроса по дисциплине

Перечень контрольных вопросов для оценки компетенции (ОПК-2,ПК-1,ПК-3,ПК-8,ПК-17.)

- 1.Народнохозяйственное значение скотоводства в России.
- 2.Современное состояние скотоводства в мире.
- 3.Современное состояние скотоводства в России и перспективы его развития.
4. Современное состояние скотоводства в Московской области и перспективы его развития.
- 5.Происхождение домашнего крупного рогатого скота.
- 6.Биологические и хозяйственно-полезные особенности крупного рогатого скота.
- 7.Породообразовательный процесс крупного рогатого скота.
- 8.Классификация пород крупного рогатого скота.
9. Особенности молочных пород крупного рогатого скота.
- 10.Особенности мясных пород крупного рогатого скота.
- 11.Продуктивность крупного рогатого скота, ее оценка.
- 12.Факторы, влияющие на молочную продуктивность крупного рогатого скота.
13. Факторы, влияющие на мясную продуктивность крупного рогатого скота.
- 14.Конституция крупного рогатого скота, классификация, связь с продуктивностью.
- 15.Экстерьер крупного рогатого скота, особенности телосложения различных производственных типов.

16. Особенности экстерьера молочного скота, типичные недостатки, связь с молочной продуктивностью.
17. Особенности экстерьера крупного рогатого скота мясных пород, недостатки, связь с мясной продуктивностью.
18. Методы оценки экстерьера крупного рогатого скота.
19. Оценка экстерьера на основе взятия линейных промеров отдельных статей.
20. Индексная оценка экстерьера.
21. Визуальная оценка экстерьера.
22. Линейный метод оценки экстерьера.
23. Оценка и учет молочной продуктивности крупного рогатого скота.
24. Оценка и учет мясной продуктивности крупного рогатого скота.
25. Биологические особенности роста и развития крупного рогатого скота.
26. Породы скота, разводимые в Московской области.
27. Черно-пестрая порода скота. Происхождение, особенности, перспективы развития.
28. Айрширская порода крупного рогатого скота.
29. Холмогорская порода крупного рогатого скота.
30. Ярославская порода крупного рогатого скота.
31. Голштинская порода крупного рогатого скота.
32. Голландская порода крупного рогатого скота. Происхождение, особенности, историческое значение.
33. Симментальская порода крупного рогатого скота. Происхождение, особенности, историческое значение.
34. Швицкая порода крупного рогатого скота. Происхождение, особенности, историческое значение.
35. Костромская порода крупного рогатого скота. Происхождение, особенности, пути дальнейшего развития.
36. Мясные породы скота Британского происхождения.
37. Мясные породы скота франко-итальянского происхождения.
38. Отечественные породы крупного рогатого скота мясного направления продуктивности.

- 39.Порода Санта-Гертруда. Происхождение, особенности.
- 40.Сородичи крупного рогатого скота. Хозяйственное значение, роль в биоценозах.
- 41.Чистопородные разведение крупного рогатого скота, его основные методы и особенности.
- 42.Гибридизация в скотоводстве.
- 43.Промышленное скрещивание в скотоводстве.
- 44.Подготовка к отелу, его проведение, особенности помощи при отеле. 45.Стельность.
- 46.Подготовка нетелей к отелу и лактации.
47. Лактационная деятельность коров.
- 48.Особенности молокообразования коров.
- 49.Получение молочной продуктивности соответствующей современным требованиям.
- 50.Технология производства говядины на предприятиях с полным циклом производства.
- 51.Основные причины снижения оплодотворяемости коров.
- 52.Основные элементы промышленной технологии.
- 53.Формы беспривязного содержания коров.
- 54.Яловость коров, мероприятия по ее снижению.
- 55.Основные показатели мясной продуктивности.
- 56.Половая и хозяйственная зрелость, возраст и живая масса телок при 1-м осеменении.
- 57.Технология откорма скота на откормочных площадках.
- 58.Привязное содержание, достоинства, недостатки, возможность совершенствования.
- 59.Стадии полового цикла и сроки осеменения коров.
- 60.Влияние интенсивности выращивания и живой массы на молочную продуктивность.
- 61.Резервы повышения производства говядины.
- 62.Технология производства говядины на предприятиях с полным циклом производства.
- 63.Лимузинская порода крупного рогатого скота.
- 64.Значение сухостойного и сервис-периодов в регуляции лактационной деятельности коров.
- 65.Зоотехнические мероприятия по снижению яловости коров.
- 66.Влияние кратности доек и промежутка между ними на молочную продуктивность.
- 67.Поточно-цеховая технология производства молока.
- 68.Факторы, влияющие на удой и состав молока.

69. Особенности откорма выбракованных коров.
70. Технология раздоя коров, его значение в повышении продуктивности и племенных качеств скота.
71. Абердин-ангусская порода крупного рогатого скота.
72. Техника и технология машинного доения коров.
73. Использование гетерозисного эффекта.
74. Мясная продуктивность и состав мяса. Формирование, наследуемость, изменчивость.
75. Привязное содержание. Недостатки и возможности совершенствования этой технологии.
76. Резервы повышения эффективности беспривязного содержания в скотоводстве.
77. Герефордская порода крупного рогатого скота.
78. Организация молозивного периода телят.
79. Влияние сухостойного периода и методов подготовки коров к отелу на молочную продуктивность и качество потомства.
80. Способы осеменения, методы случки коров.
81. Влияние физиологического состояния на молочную продуктивность коров.
82. Шортгорнская порода крупного рогатого скота.
83. Системы и способы содержания коров.
84. Порода Шароле.
85. Отбор животных для комплектования промышленных комплексов.

Критерии оценивания учебных действий обучающихся при проведении опроса

Отметка	Критерии оценивания
отлично	обучающийся четко выражает свою точку зрения по рассматриваемым вопросам, приводя соответствующие примеры
хорошо	обучающийся допускает отдельные погрешности в ответе
удовлетворительно	обучающийся обнаруживает пробелы в знаниях основного учебного и нормативного материала
неудовлетворительно	обучающийся обнаруживает существенные пробелы в знаниях основных положений дисциплины, неумение с помощью преподавателя получить правильное решение конкретной практической задачи

Комплект тестовых заданий по дисциплине (модулю)

Тестовые задания для оценки компетенции (ОПК-2,ПК-1,ПК-3,ПК-8,ПК-17.)

Примерные тестовые задания:

1. Основоположник теории и практики искусственного осеменения млекопитающих:
 - И.И. Иванов;
 - Ч. Дарвин;
 - А.Ф. Миддендорф.

2. Разработчики теории и практики глубокого замораживания спермы млекопитающих в жидком азоте:
 - В.К. Милованов, И.И. Соколовская;
 - П.Н. Кулешов, Н.П. Чирвинский;
 - А.Ф. Миддендорф, Н.В. Верещагин.

3. Разработчик теории и практики выведения новых пород животных методом заводского скрещивания:
 - М.Ф. Иванов;
 - И.И. Иванов;
 - П.Н. Кулешов.

4. Разработчики теории неравномерности развития животных в онтогенезе:
 - Н.П. Чирвинский, А.А. Малигонов;
 - Н.П. Чирвинский, П.Н. Кулешов;
 - А.А. Малигонов, М.Ф. Иванов.

5. Выдающиеся деятели науки в области молочного дела:
 - Н.В. Верещагин, А.А. Калантер;
 - М.И. Придорогин, А.А. Малигонов;
 - А.Ф. Миддендорф, А.А. Малигонов.

6.. Диким предком европейского крупного рогатого скота является:

- тур;
- буйвол;
- як.

7.. При гибридизации европейского крупного рогатого скота с бизоном в I поколении:

- телки плодовиты, бычки бесплодны;
- плодовиты бычки и телки;
- бычки и телки бесплодны.

8. Возможна ли гибридизация европейского крупного рогатого скота с буйволом:

- нет;
- да;
- в редких случаях.

4. В процессе domestikации у крупного рогатого скота произошли изменения:

- скот специализировался по направлению продуктивности;
- у него повысилась резистентность;
- у него повысилась плодовитость.

9.. Когда одомашнен европейских крупный рогатый скота:

- 5-7 тыс. лет назад;
- в прошлом тысячелетии;
- в 10-11 веке н.э.

10.. Какой тип конституции по П.Н. Кулешову – М.Ф. Иванову предпочтителен для скота специализированного мясного направления продуктивности:

- рыхлый;
- сухой;
- плотный.

11.. Если у коровы относительно большая голова и толстые конечности, а мускулатура и подкожный жировой слой развиты хорошо, то тип ее конституции по П.Н. Кулешову – М.Ф. Иванову следует отнести к:

- грубому рыхлому;
- грубому нежному;
- крепкому.

12.. У коровы относительно легкая голова и тонкие конечности, бедная мускулатура с незначительными жировыми отложениями под кожей. Тип ее конституции по П.Н. Кулешову – М.Ф. Иванову следует характеризовать как:

- нежный плотный;
- крепкий;
- нежный рыхлый.

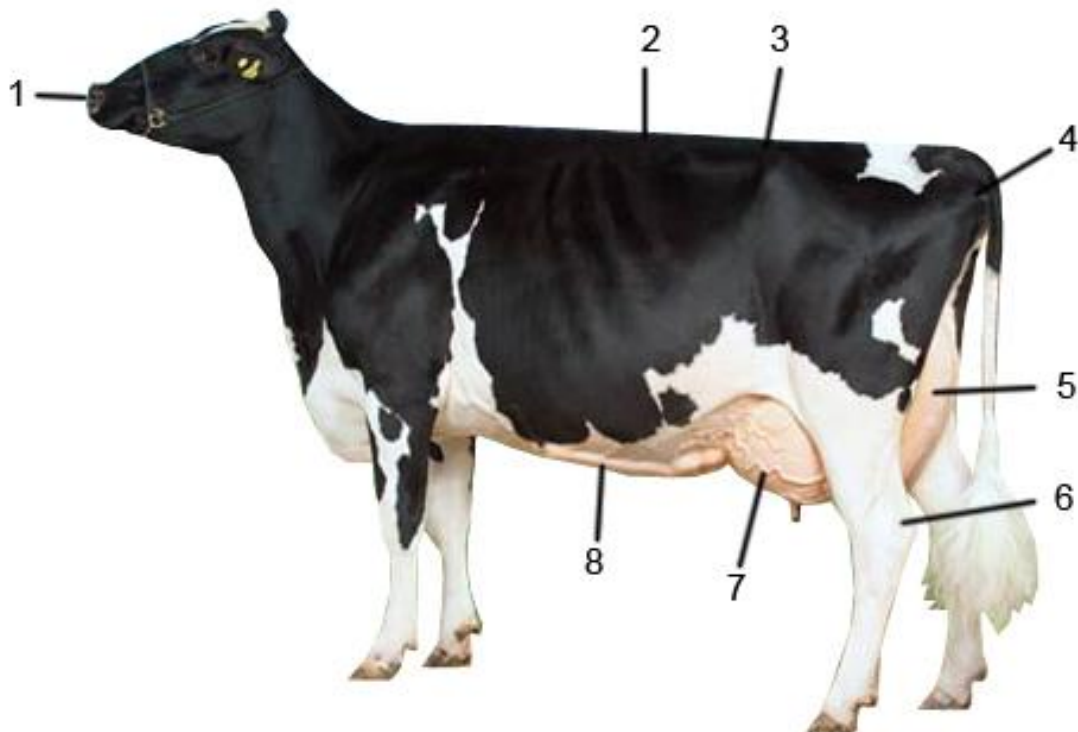
13. У быка относительно легкая голова и тонкие ноги, а мускулатура обильно развита, имеются значительные жировые отложения. Тип его конституции по П.Н. Кулешову – М.Ф. Иванову:

- нежный рыхлый;
- нежный плотный;
- крепкий.

14.. Какой тип конституции по П.Н. Кулешову – М.Ф. Иванову предпочтителен для скота специализированного молочного направления продуктивности:

- нежный плотный;
- нежный крепкий;
- нежный рыхлый.

15. Как называется статья, обозначенная на рисунке цифрой 1:



носогубное зеркало;
- губное зеркало;
- носовое зеркало.

Критерии оценивания учебных действий, обучающихся при проведении тестирования

Результат тестирования оценивается по процентной шкале оценки.

Каждому обучающемуся предлагается комплект тестовых заданий, количество которых приравнивается к 100%:

Отметка	Критерии оценивания
отлично	больше 85% правильных ответов
хорошо	66-85% правильных ответов
удовлетворительно	51-65% правильных ответов
неудовлетворительно	меньше 50% правильных ответов

Приложение 3.

- комплект вопросов к зачету по дисциплине – 26 шт.

Вопросы к зачету для оценки компетенции ((ОПК-2,ПК-1,ПК-3,ПК-8,ПК-17.)

1. Определить относительный прирост телки за весь период откорма, если известно, что родилась 27.12.2013 года с массой 38 кг, убой произвели 2.05.2015 года, с ежедневным приростом в 811,7 г.
2. Рассчитать стельность коровы, если сервис период 101 день, а полученных телят за год 107,6 %.
3. Корову осеменили 15 июля 2015 года, отелилась 20 апреля 2016 года. Сколько дней составил сухостойный период, если корову запустили 18 февраля 2016 года.
4. Определить количество дней лактации, если сухостойный период 57 дней, сервис-период 94 дня, стельность 278 дней.
5. Средняя масса коров мясного направления
6. Средняя масса быков мясного направления
7. Что входит в 1 категорию субпродуктов. Что входит во 2ую категорию субпродуктов. Рассчитать убойную массу в кг, если убойный выход составляет 57,1%, предубойная масса 465 кг.
8. Рассчитать убойный выход, если предубойная масса 400 кг, масса туши 213 кг, масса внутреннего сала 16 кг.
9. Среднее содержание мышц в туше
10. Чем обусловлен красный цвет мяса
11. Среднее содержание костной ткани в организме крс
12. Среднее содержание жира в мясе крс
13. Среднее содержание воды в мясе крс
14. Формируется ли конституция под влиянием наследственности?
15. Какую классификацию конституции предложил У. Дюрст?
16. На что селекционер обращает внимание при оценке экстерьера племенных животных?
17. Какая часть тела наделена лучшим сортом мяса?
18. На что важно обращать внимание при оценке вымени?
19. Чашеобразное вымя имеет:

20. Рассчитать индекс костистости, если высота в холке 140 см, обхват пясти 18,8 см.
21. Рассчитать индекс растянутости, если высота в холке 134 см, косая длинна туловища 160 см.
22. Какие нужно знать промеры, чтобы рассчитать индекс перерослости.
23. Укажите приблизительное поголовье коров в РФ за последние 2 года:
24. Укажите приблизительный процент коров от общей численности крупного рогатого скота в РФ за последние 2 года:
25. Укажите приблизительно средний удой на корову за 305 дней лактации в хозяйствах РФ за последние 2 года:
26. Укажите приблизительно валовое производство молока (млн. т.) в хозяйствах РФ за последние 2 года:

Критерии оценивания учебных действий обучающихся при проведении зачета

Отметка	Критерии оценивания
зачтено	обучающийся показал знания основных положений учебной дисциплины, умение решать конкретные практические задачи, предусмотренные рабочей программой, ориентироваться в рекомендованной справочной литературе, умеет правильно оценить полученные результаты расчетов или эксперимента
не зачтено	при ответе обучающегося выявились существенные пробелы в знаниях основных положений учебной дисциплины, неумение с помощью преподавателя получить правильное решение конкретной практической задачи из числа предусмотренных рабочей программой учебной дисциплины

- комплект вопросов к экзамену по дисциплине – 40.

Вопросы к экзамену для оценки компетенции (ОПК-2, ПК-1, ПК-3, ПК-8, ПК-17.):

1. Назовите типы специализированных ферм. Мегафермы региона.
2. Основные требования к животноводческим помещениям.
3. Перечислить основные экономические показатели успешности предприятия.
4. Будущее за мегафермами, частными подворьями или комплексами со средней численностью поголовья? Что такое интенсивная технология в животноводстве.

5. Для чего нужно контролировать упитанность животных в разные физиологические периоды. Насколько важны наблюдения за состоянием коров.
6. Какая существует взаимосвязь между благополучием коров и благополучием предприятия. Перечислите традиционные и современные методы заготовки кормов их достоинства и недостатки.
7. Характеристика методов заготовки кормов .Преимущества недостатки .
8. Что важно количество корма или качество.
9. Перечислите основные принципы консервирования трав.
10. Взаимосвязь агрономии, зоотехнии и ветеринарии.
- 11. Роль микро-макро элементов в рационах коров.
12. Зачем нужно контролировать Са/Р отношение при расчёте рационов.
13. Роль витаминов в питании коров.
14. Назовите самый важный физиологический период в жизни коровы, наиболее требовательный к рациону кормления.
15. Доля кормления в себестоимости литра молока.
16. Чем отличается молозиво от молока
17. Что такое «рефлекс пищевого жёлоба».
18. Необходимая температура молока при выпойке.
19. Важность протеина в рационе телят.
20. Нужна ли телёнку вода.
21. Основные проблемы при выращивании телят.
22. Взаимосвязь комфорта коров и экономического благополучия предприятия.
23. Как комфортное содержание коров влияет на здоровье коровы:
24. Опишите эволюцию научно-технического прогресса в оборудовании животноводства.
25. Что такое окситоцин, его роль в процессе молокоотдачи.

- 26 Основные причины мастита коров.
- 27.Зачем нужно обрабатывать соски после доения.
28. Как вы понимаете пословицу «Молоко у коровы на языке и в руках доярки».
- 29.Роль воспроизводства в экономике предприятия.
- 30.Основные сигналы при выявлении охоты у коров.
- 31.Что такое коэффициент воспроизводства и его необходимое значение.
- 32.Зависимость молочной продуктивности коров отсервис- периода. 22
33. Взаимосвязь здоровых копыт и молочной продуктивности.
- 34.Перечислить основные заболевания копыт.
35. Необходимые инструменты при обработке копыт.
- 36.Как часто необходимо проводить обработку копыт у коров.
37. Роль заболеваний копыт с комфортом коров
- 38.Роль «БИО» продуктов в питании человека.
- 39.Есть ли в вашем питании экологически-безопасные продукты.
- 40.На ваш взгляд, «БИО» продукция экономически эффективна для сельскохозяйственных предприятий?

Критерии оценивания учебных действий обучающихся при проведении экзамена

Отметка	Критерии оценивания
отлично	выполнены все виды учебной работы, предусмотренные учебным планом. Обучающийся демонстрирует соответствие знаний, умений, навыков приведенным в таблицах показателям, оперирует приобретенными знаниями, умениями, навыками, применяет их в ситуациях повышенной сложности. При этом могут быть допущены неточности, затруднения при аналитических операциях, переносе знаний и умений на новые, нестандартные ситуации
хорошо	выполнены все виды учебной работы, предусмотренные учебным планом. Обучающийся демонстрирует соответствие знаний, умений, навыков приведенным в таблицах показателям, оперирует приобретенными знаниями, умениями, навыками, применяет их в стандартных ситуациях. При этом могут быть допущены незначительные ошибки, неточности, затруднения при аналитических операциях, переносе знаний и умений на новые, нестандартные ситуации
удовлетворительно	не выполнен один или более видов учебной работы, предусмотренных учебным планом. Обучающийся демонстрирует неполное соответствие знаний, умений, навыков приведенным в таблицах показателям, допускаются значительные ошибки, проявляется частичное отсутствие знаний, умений, навыков по ряду показателей, обучающийся испытывает значительные затруднения при оперировании знаниями и умениями при их переносе на новые ситуации

неудовлетворительно	не выполнены виды учебной работы, предусмотренные учебным планом. демонстрирует неполное соответствие знаний, умений, навыков приведенным в таблицах показателей, допускаются значительные ошибки, проявляется отсутствие знаний, умений, навыков по большому ряду показателей, обучающийся испытывает значительные затруднения при оперировании знаниями и умениями при их переносе на новые ситуации
---------------------	--

**ЛИСТ ВНЕСЕНИЯ ИЗМЕНЕНИЙ
В РАБОЧУЮ ПРОГРАММУ ДИСЦИПЛИНЫ (МОДУЛЯ)**

«Скотоводство»

Специальность: 36.03.02 Зоотехния

Форма обучения: очная / очно-заочная / заочная

Рабочая программа дисциплины пересмотрена, обсуждена и одобрена для исполнения в 2022-2023 учебном году на заседании кафедры частной зоотехнии

Протокол заседания № ___ от «___» _____ 2022 г.

Заведующий кафедрой
(должность)

(подпись, дата)

Н.А.Балакирев
(ФИО)

Изменение пункта	Содержание изменения

Комплект вопросов к экзамену по дисциплине (модулю)

Вопросы к экзамену для оценки компетенции (ОПК-4)

1. Сколько в среднем массовая доля сухого вещества в молоке
2. Средняя массовая доля белка в молоке
3. На сколько процентов усваиваются молочные белки в организме человека
4. Молочный жир является источником витаминов
5. Процесс молокообразования в вымени происходит
6. Чем больше вместимость вымени
7. Источником молочного жира служат
8. Для образования 1 л молока через вымя коровы должно пройти
9. Сколько по времени окситоцин циркулирует в крови
10. Большую роль в питании теленка играют
11. В каких единицах СИ учитывают молоко
12. Сколько в среднем длится 1 лактация
13. Сколько в среднем длится укороченная лактация
14. Контрольное доение проводится
15. Рассчитать продолжительность межтельного цикла, если продолжительность сухостойного периода 59 дней, продолжительность сервис-периода 87 дней, продолжительность лактации 302 дня.
16. Рассчитать количество получаемых телят за год от 100 коров, если продолжительность сервис-периода 117 дней, продолжительность сухостойного периода 64 дня.
17. Рассчитать индекс мясности, если известно, что косая длина туловища 145 см, высота в холке 115 см, обхват груди 200, полуобхват зада 107 см.
18. Вычислить промер высоту в холке, если известно, что индекс высоконогости 46,9, глубина груди 70 см, высота в крестце 138 см.
19. Вычислить промер ширину груди за лопатками, если известно, что глубина груди 69 см, ширина в маклоках 47 см, тазогрудной индекс 89.
20. Рассчитать содержание сухого вещества в молоке, если массовая доля жира равна 3,4%, плотность 1,030 г/см³.
21. Рассчитать сумму молочного жира и белка за 1 день, если известно что удой за всю лактацию составляет 6328 кг, массовая доля жира 4,1%, массовая доля белка - 3,4%.
22. Рассчитать прирост живой массы бычка в сутки, если известно, что теленок родился 4.03.2015 года с весом в 42 кг, а убой произвели 6.09.2016 года с живой массой в 478 кг.
23. Определить относительный прирост телки за весь период откорма, если известно, что родилась 27.12.2013 года с весом 38 кг, убой произвели 2.05.2015 года, с ежедневным приростом в 811,7 г.
24. Рассчитать стельность коровы, если сервис период 101 день, а полученных телят за год 107,6 %.
25. Корову осеменили 15 июля 2015 года, отелилась 20 апреля 2016 года. Сколько дней составил сухостойный период, если корову запустили 18 февраля 2016 года.
26. Определить количество дней лактации, если сухостойный период 57 дней, сервис-период 94 дня, стельность 278 дней.
27. Средняя масса коров мясного направления
28. Средняя масса быков мясного направления
29. Что входит в 1 категорию субпродуктов. Выбрать несколько ответов
30. Что входит во 2ую категорию субпродуктов. Выбрать несколько ответов
31. Рассчитать убойную массу в кг, если убойный выход составляет 57,1%, предубойная масса 465 кг.
32. Рассчитать убойный выход, если предубойная масса 400 кг, масса туши 213 кг, масса внутреннего сала 16 кг.
33. Формируется ли конституция под влиянием наследственности?
34. Какую классификацию конституции предложил У. Дюрст?
35. На что селекционер обращает внимание при оценке экстерьера племенных животных?
36. Чем сопровождается свислость крестца? Какая часть тела наделена лучшим сортом мяса?
37. На что важно обращать внимание при оценке вымени?
38. Чашеобразное вымя имеет:
39. Рассчитать индекс костистости, если высота в холке 140 см, обхват пясти 18,8 см.
40. Рассчитать индекс растянутости, если высота в холке 134 см, косая длинна туловища 160 см.
41. Какие нужно знать промеры, чтобы рассчитать индекс перерослости.

42. Укажите приблизительное поголовье коров в РФ за последние 2 года:
43. Укажите приблизительный процент коров от общей численности крупного рогатого скота в РФ за последние 2 года:
44. Укажите приблизительно средний удой на корову за 305 дней лактации в хозяйствах РФ за последние 2 года:
45. Укажите приблизительно валовое производство молока (млн. т.) в хозяйствах РФ за последние 2 года:
46. Укажите приблизительно годовое потребление молока на душу населения РФ за последние 2 года:
47. Основоположник теории и практики искусственного осеменения млекопитающих:
48. Разработчики теории и практики глубокого замораживания спермы млекопитающих в жидком азоте:
49. Разработчик теории и практики выведения новых пород животных методом заводского скрещивания:
50. Разработчики теории неравномерности развития животных в онтогенезе:
51. Выдающиеся деятели науки в области молочного дела:
52. Диким предком европейского крупного рогатого скота является:
53. При гибридизации европейского крупного рогатого скота с бизоном в I поколении:
54. Возможна ли гибридизация европейского крупного рогатого скота с буйволом:
55. В процессе доместикации у крупного рогатого скота произошли изменения:
56. Когда одомашнен европейский крупный рогатый скот:
57. Какой тип конституции по П.Н. Кулешову – М.Ф. Иванову предпочтителен для скота специализированного мясного направления продуктивности:
58. Если у коровы относительно большая голова и толстые конечности, а мускулатура и подкожный жировой слой развиты хорошо, то тип ее конституции по П.Н. Кулешову – М.Ф. Иванову следует отнести к:
59. У коровы относительно легкая голова и тонкие конечности, бедная мускулатура с незначительными жировыми отложениями под кожей. Тип ее конституции по П.Н. Кулешову – М.Ф. Иванову следует характеризовать как:
60. У быка относительно легкая голова и тонкие ноги, а мускулатура обильно развита, имеются значительные жировые отложения. Тип его конституции по П.Н. Кулешову – М.Ф. Иванову:
61. Какой тип конституции по П.Н. Кулешову – М.Ф. Иванову предпочтителен для скота специализированного молочного направления продуктивности:
62. Что подразумевается под термином «ганаша»:
63. Какая по высоте холка предпочтительна у коров специализированного молочного направления продуктивности:
64. Какой формы предпочтительно вымя у коров молочного и молочно-мясного направления продуктивности:
65. Какая ширина ребер и межреберных расстояний предпочтительна у скота мясного направления продуктивности:
66. Какая грудь по длине, ширине и глубине должна быть у скота молочного направления продуктивности:
67. Общее количество зубов у крупного рогатого скота:
68. У коровы молочные зацепы и внутренние средние зубы сменились на постоянные, а наружные средние еще не сменились. Определите приблизительный возраст:
69. Определите приблизительный возраст коровы, если у нее на наружных средних зубах поверхность стирается уже в виде зигзага, а на окрайках еще в виде полоски:
70. Определите приблизительный возраст коровы, если у нее на зацепах начала стираться шейка зуба, а на окрайках и прочих резцах поверхность стирания еще в форме круга или четырехугольника:
71. Какое количество резцов на верхней челюсти у крупного рогатого скота:
72. У травоядных в утробный период относительно интенсивно растут кости:
73. Недоразвитие в утробный период у телят носит название:
74. Недоразвитие в послеперинатальный период у крупного рогатого скота носит название:
75. В возрасте 12-13 месяцев у молодняка крупного рогатого скота относительно интенсивно должна расти ткань:

- 76.
77. При хорошем питании у молодняка крупного рогатого скота активнее откладывается жировая ткань в возрасте:
78. Через сколько часов после рождения теленку следует предоставить первую дачу молозива:
79. Какой отдел сложного желудка относительно хорошо развит у новорожденного теленка:
80. Укажите минимальный срок кормления телок молочными кормами:
81. Когда молочных телят следует приучать к растительным кормам:
82. Суточная кратность кормления телят молоком (за исключением первых четырех дней):
83. Какая живая масса при первом оплодотворении должна быть у телок пород крупных животных (симментальская; голштинская):
84. Какая живая масса при первом оплодотворении должна быть у телок пород средних по живой массе животных (красная степная, айрширская):
85. В каком возрасте следует осеменить телок при интенсивном выращивании:
86. Какой среднесуточный прирост живой массы должен быть у телок голштинской породы от рождения до 16 месяцев:
87. Какая приблизительная живая масса в процентах от живой массы половозрелых коров должна быть у годовалых ремонтных телок:
88. Каковы теоретически возможные колебания коэффициента изменчивости (вариации) селекционных признаков у крупного рогатого скота:
89. Каковы теоретически возможные колебания коэффициента прямолинейной корреляции между селекционными признаками у крупного рогатого скота. В каких единицах измерения определяют коэффициент изменчивости (вариации) селекционных признаков крупного рогатого скота:
90. В каких единицах измерения определяют коэффициент прямолинейной корреляции между селекционными признаками у крупного рогатого скота:
91. В каких единицах измерения определяют среднее квадратическое отклонение селекционных признаков крупного рогатого скота:
92. Символом « t_d » в вариационной статистике обозначают:
93. Каким символом в биометрии обозначают среднее квадратическое отклонение:
94. Наивысший коэффициент изменчивости (C_v) обычно бывает у признака:
95. Между удоем и белокостью молока корреляция обычно бывает:
96. Удельные затраты корма и суточный прирост живой массы у бычков на откорме обычно коррелируют:
97. Какие породы скота относятся к обильномолочным:
98. Какие породы скота относятся к жирномолочным:
99. Какие породы скота относятся к молочному направлению продуктивности:
100. Какие породы скота относятся к молочно-мясному направлению продуктивности:
101. Какие породы скота относятся к мясному направлению продуктивности:
102. Назовите породы скота преимущественно белоголовой масти:
103. Назовите породы скота преимущественно бурой масти:
104. Назовите породы скота преимущественно палево-пестрой масти:
105. Назовите породы скота преимущественно красной масти:
106. Назовите породы скота преимущественно черно-пестрой масти:
107. Какова продолжительность стельности у коров и нетелей:
108. Лактация у коровы длилась 290 дней, последующий сухостойный период 56 дней. Какова расчетная продолжительность сервис-периода в этом межотельном цикле:
109. Сервис – период у коровы продолжался 110 дней, лактация – 305 дней. Какова расчетная продолжительность сухостойного периода в этом межотельном цикле:
110. Какова должна быть продолжительность сервис-периода, чтобы корова приносила одного теленка в календарный год:
111. Каков приблизительный выход телят на 100 коров в год будет при среднем сервис-периоде в 120 дней:
112. Коэффициентом молочности называют:
113. Контрольные дойки коров проводят:
114. Кислотность свежесвыдоенного коровьего молока составляет:
115. Плотность натурального коровьего молока составляет:
116. Молочность коров мясных пород составляет:
117. Какой процент белка будет в молоке, смешанном из 200 кг молока белокостью 3% и 100 кг молока белокостью 3,6%:
118. Какая приблизительная масса 40 л молока:

119. Пересчитайте 200 кг молока жирностью 4% на жирность 3,2%:
120. У какой коровы выше выход молочного белка в кг за 305 дней лактации:
121. Корова джерсейской породы за 305 дней лактации произвела 6000 кг молока жирностью 5%. Пересчитайте удой на молоко с 4%-ной жирностью:
122. Основными прижизненными показателями мясной продуктивности крупного рогатого скота являются:
123. Важнейшими послеубойными показателями мясной продуктивности крупного рогатого скота являются:
124. Какой смысл с точки зрения скотоводства следует вкладывать в термин «мясо»:
125. Что подразумевается под словосочетанием «туша откормленного бычка»:
126. Что означает в скотоводстве словосочетание «убойный выход»:
127. Рассчитайте среднесуточный прирост живой массы откормочного бычка за октябрь, если на 1 сентября она составляла 330 кг, на 1 октября – 358 и на 1 ноября – 383 кг:
128. Рассчитайте убойный выход откормочного бычка, если предубойная живая масса его составляла 500 кг, а после убоя голова и ноги весили 27 кг, туша – 280, внутреннее сало – 5 и шкура – 40 кг:
129. Рассчитайте относительный прирост живой массы бычка на откорме за период, если начальная живая масса его составляла 280 кг, а конечная – 308 кг:
130. Определите убойную массу бычка, если в результате убоя масса туши составила 206 кг, шкуры – 32 кг, внутреннего сала – 7 кг, головы, хвоста и ног – 21 кг:
131. Укажите приблизительный процент костей в тушах крупного рогатого скота (не считая исключений):
132. В товарном молочном скотоводстве основной формой подбора является:
133. Рассчитайте необходимое количество скотомест в отделении сухостоя при общем поголовье коров на ферме в 400 голов:
134. Рассчитайте необходимое количество скотомест в родильном отделении на ферме с поголовьем 600 голов при неравномерных отелах в течение года:
135. Как рассчитать необходимое количество скотомест в процентах для родильного отделения молочной фермы (n – количество дней пребывания коров в родильном отделении):
136. Назовите оптимальное количество дней сухостойного периода коров:
137. Какой способ доения целесообразен при привязном содержании в помещении на 200 голов:
138. Какой способ доения целесообразен на семейной ферме в 30 голов:
139. Какой способ доения целесообразен при беспривязном боксовом содержании на ферме в 200 голов:
140. Какой способ доения рекомендуется при беспривязном содержании коров на глубокой подстилке в коровнике на 100 голов:
141. Какой способ удаления навоза рекомендуется при привязном содержании 200 коров:
142. Какой способ удаления навоза рекомендуется на выгульной площадке:
143. Укажите правильную классификацию пород скота онаправлению продуктивности:
144. Что Вы понимаете под термином «селекция» в скотоводстве?
145. Что Вы понимаете под словосочетанием «племенная работа» в скотоводстве?
146. Почему молочный крупный рогатый скот является сложным объектом селекции?
147. Почему молочный крупный рогатый скот является сложным объектом селекции?
148. Почему молочный крупный рогатый скот является сложным объектом селекции?
149. Как классифицируют формы отбора животных по уровню вложенного человеком труда?
150. Как классифицируют формы отбора животных по уровню вложенного человеком труда?

151. Как классифицируют формы отбора животных по их месту в
152. ранжированном ряду?
153. Какова корреляция между белком и жиром молока?
154. Какова корреляция между удельными затратами корма и
155. приростом живой массы бычков на откорме до 16 месяцев?
156. Какова корреляция между удельными затратами корма и
157. возрастом оплодотворения телок?
158. Каким символом обозначается коэффициент вариации удоя?
159. Происхождение животных в скотоводстве оценивают
160. Наиболее важные селекционные признаки молочных коров
161. Какие группы молочных коров выделяют по результатам бонитировки?
162. Что понимают в скотоводстве под термином «выранжировка»
163. Величина племенного ядра коров при 30%-ном ежегодном ремонте их
164. стада
165. В какие сроки оценивают экстерьер молочных коров для бонитировки?
166. Максимальное значение живой массы молочных коров при
167. бонитировке из 100 возможных баллов
- 168.
169. Какие обязательные мероприятия намечают по результатам
170. бонитировки молочного скота?
171. Какая сторона родословной коровы важнее при бонитировке (большинство случаев)?
172. Классы скота при бонитировке
173. Главными признаками при отборе молочных коров являются
174. В каком возрасте быков молочных пород ставят на оценку по качеству
175. потомства?
176. Сколько времени требуется для оценки быка молочной породы по
177. качеству потомства?
178. Показатели каких животных служат базой сравнения при оценке быков молочных пород по качеству
- потомства?
179. Какова приблизительная оплодотворяющая способность спермы быка молочной породы?
180. Быкам молочных пород, дочери которых значительно превосходит
181. сверстниц по удою, присваивают племенную категорию
182. За превосходство каких показателей дочерей над сверстницами быкам
183. молочных пород присваивают племенную категорию А?
184. Если дочери оцениваемого быка молочной породы значительно
185. превосходят сверстниц по жирности молока в %, то ему присваивают
186. племенную категорию
187. Если дочери оцениваемого быка молочной породы значительно
188. превосходят сверстниц одновременно по удою и жирномолочности, то ему
189. присваивают племенную категорию
190. Какое количество маточного поголовья должны выделять племенные
191. хозяйства для оценки быков по качеству потомства?

192. Положительным последствием использования инбридинга в
193. скотоводстве является
194. Отрицательными последствиями использования инбридинга
195. в скотоводстве является
196. В племрепродукторе племенной подбор предпочитается
197. В товарном хозяйстве племенной подбор предпочитается
198. Для закрепления положительных качеств родителей в
199. потомстве используют племенной подбор
200. Для устранения недостатков родителей в потомстве
201. предназначен племенной подбор
202. Для предания новых качеств потомству служит племенной
203. подбор
204. Явление гетерозиса наблюдается при племенном подборе
205. В племенном хозяйстве Вы предпочитаете подбор
206.
207. Если в стаде часто отмечаются случаи инбредной
208. депрессии, какой тип подбора Вы предпочтете?
209. Какой тип подбора применяется в товарном хозяйстве по разведению
210. скота мясного направления продуктивности
211. Какова приблизительная молочность мясной коровы?
212. Какие признаки учитываются при оценке мясных бычков по
213. собственной продуктивности?
214. Признаки, учитываемые при оценке мясных быков по качеству
215. потомства
216. Признаки, учитываемые при бонитировке мясных коров
217. Признаки, учитываемые при бонитировке мясных пород
218. Как оценивают молочность мясных коров для бонитировки?
219. В каком возрасте производят отъем молодняка от своих
220. матерей в специализированном мясном скотоводстве?
221. Какой тип случки преобладает в специализированном
222. мясном скотоводстве?
223. В какие календарные сроки целесообразна случка мясных коров?

Критерии оценивания учебных действий обучающихся при проведении экзамена

Отметка	Критерии оценивания
отлично	выполнены все виды учебной работы, предусмотренные учебным планом. Обучающийся демонстрирует соответствие знаний, умений, навыков приведенным в таблицах показателям, оперирует приобретенными знаниями, умениями, навыками, применяет их в ситуациях повышенной сложности. При этом могут быть допущены неточности, затруднения при аналитических операциях, переносе знаний и умений на новые, нестандартные ситуации
хорошо	выполнены все виды учебной работы, предусмотренные учебным планом. Обучающийся демонстрирует соответствие знаний, умений, навыков приведенным в таблицах показателям,

	оперирует приобретенными знаниями, умениями, навыками, применяет их в стандартных ситуациях. При этом могут быть допущены незначительные ошибки, неточности, затруднения при аналитических операциях, переносе знаний и умений на новые, нестандартные ситуации
удовлетворительно	не выполнен один или более видов учебной работы, предусмотренных учебным планом. Обучающийся демонстрирует неполное соответствие знаний, умений, навыков приведенным в таблицах показателям, допускаются значительные ошибки, проявляется частичное отсутствие знаний, умений, навыков по ряду показателей, обучающийся испытывает значительные затруднения при оперировании знаниями и умениями при их переносе на новые ситуации
неудовлетворительно	не выполнены виды учебной работы, предусмотренные учебным планом. демонстрирует неполное соответствие знаний, умений, навыков приведенным в таблицах показателей, допускаются значительные ошибки, проявляется отсутствие знаний, умений, навыков по большому ряду показателей, обучающийся испытывает значительные затруднения при оперировании знаниями и умениями при их переносе на новые ситуации

Примерная тематика курсовых работ

1. Развитие молочного скотоводства в разных странах мира.
2. Мясные породы США и Канады.
3. Гетерозис и его использование в скотоводстве.
4. Сравнительная характеристика разных типов технологий в молочном скотоводстве.
5. Поведение крупного рогатого скота и его значение в условиях промышленной технологии.
6. Влияние кратности и технологии доения на молочную железу коровы и ее продуктивность.
7. Голштинская порода крупного рогатого скота и ее значение в мировом скотоводстве.
8. Основные мероприятия, направленные на увеличение молочной продуктивности коров.
9. Влияние возраста и живой массы телок при первом осеменении на их последующую молочную продуктивность.
10. Симментальская порода в России и пути ее совершенствования.
11. Гибридизация в селекции крупного рогатого скота.
12. Влияние морфологических и физиологических особенностей вымени на молочную продуктивность коров.
13. Эффективность продолжительности использования молочных коров.
14. Особенности технологии производства молока при беспривязном содержании коров.
15. Заболеваемость маститом при различных технологиях доения коров.
16. Влияние молочной продуктивности матерей на продуктивность их дочерей.
17. Взаимосвязь молочной продуктивности первотелок с их последующей продуктивностью.
18. Прогнозирование молочной продуктивности коров по укороченной лактации.
19. Сравнительная характеристика различных способов оценки экстерьера и конституции крупного рогатого скота.
20. Наследуемость, изменчивость и повторяемость продуктивных и технологических качеств скота.
21. Передовой опыт выращивания молодняка, производства молока и говядины.
22. Сравнительная оценка различных пород крупного рогатого скота.
23. Сравнительная характеристика различных методов оценки и отбора крупного рогатого скота.
24. Содержание жира и белка в молоке коров; способы их контроля; факторы, влияющие на их содержание и пути повышения.

**ЛИСТ ВНЕСЕНИЯ ИЗМЕНЕНИЙ
В РАБОЧУЮ ПРОГРАММУ ДИСЦИПЛИНЫ (МОДУЛЯ)**

«Скотоводство»

Направление подготовки

36.03.02 Зоотехния

Профиль подготовки

Зоотехния

Уровень высшего образования

бакалавриат

Форма обучения: очная / очно-заочная / заочная

Рабочая программа дисциплины пересмотрена, обсуждена и одобрена для исполнения в 2023-2024 учебном году на заседании кафедры частной зоотехнии

Протокол заседания № от « » 2023 г.

Заведующий кафедрой

(должность)

Н.А. Балакирев

(подпись, дата)

(ФИО)

Изменение пункта	Содержание изменения